

## MODUL NACHHALTIGKEIT

gibb Bern, Techniker-/in Architektur / Ingenieurbau / Innenarchitektur

HS 23/24 – 16. Promotion, 3. Semester

### Projektarbeit Fussballclub FC Breitenrain, Bern



#### FUSSBALLCLUB BREITENRAIN BERN

Gegründet 1994 (Fusion FC Minerva / FC Zähringia) | [www.fcbreitenrain.ch](http://www.fcbreitenrain.ch)  
Postfach, 3000 Bern 22 | Sportplatz Spitalacker | [info@fcbreitenrain.ch](mailto:info@fcbreitenrain.ch)



### Nachhaltige Entwicklung: Analyse, Konzept und Vertiefung

## 1. Vorstellung FC Breitenrain

Der FC Breitenrain – als Fusionsprodukt der beiden Vereine Zähringia und Minerva – hat eine über 100-jährige Tradition und Verankerung auf dem Sportplatz Spitalacker und im Berner Breitenrainquartier.

Mit seiner langen Historie, seiner starken Verankerung im Quartier, seinen erfolgreichen Aktiv- und Junior\*innenmannschaften und einem lebendigen Vereinsleben besitzt der FC Breitenrain Strahl- und Anziehungskraft in der Stadt und Region Bern. Darüber hinaus ist er schweizweit als einer von wenigen reinen Quartiervereinen bekannt und gilt auch dank seinen langjährigen Erfolgen im Spitzen-Amateurfussball sowie der soliden Ausbildung von Junior\*innen als eigentlicher «Kultverein».

Der FC Breitenrain ist Stand Juni 2023 in der Schweiz der achtgrösste und im Fussballgebiet des FVBJ (Bern/Jura) der grösste Fussballverein ([Statistik SFV](#)). Über 590 Junior\*innen und 80 Trainer\*innen sind beim FC Breitenrain tätig.

Eine Geschäftsführung und eine Sekretariatsperson arbeiten in einer Anstellung eines Pensums von ca. 100% für den FC Breitenrain.

Homepage: [www.fcbreitenrain.ch](http://www.fcbreitenrain.ch)

YouTube: <https://www.youtube.com/channel/UCaJPXLd3OpE0vJ-fiUb0f3g>

## 2. Leitbild / Werte FC Breitenrain

Unter dem Claim «FC Breitenrain – Dr Spitz isch üsi Heimat» gelten für den Verein folgende Werte:

- **familiär**  
Wir stehen füreinander ein. Der FC Breitenrain ist unsere Heimat.
- **fair**  
Wir gehen miteinander respektvoll und fair um.
- **integrativ** (sozial, offen, vielfältig)  
Wir sind offen für alle Menschen und respektieren einander ungeachtet des Geschlechts, der Nationalität, der sozialen Herkunft, der Religion oder der sexuellen Orientierung.
- **bodenständig**  
Wir bleiben demütig und authentisch. Auch im Erfolg heben wir nicht ab. Wir sind dankbar.
- **stolz**  
Wir sind stolz, ein Mitglied des FC Breitenrain zu sein. Wir tragen die Werte des Vereins nach aussen.
- **engagiert**  
Wir gehen Probleme an und suchen auch innovative Lösungen. Wir sind aktiv und engagieren uns für das Vereinsleben.

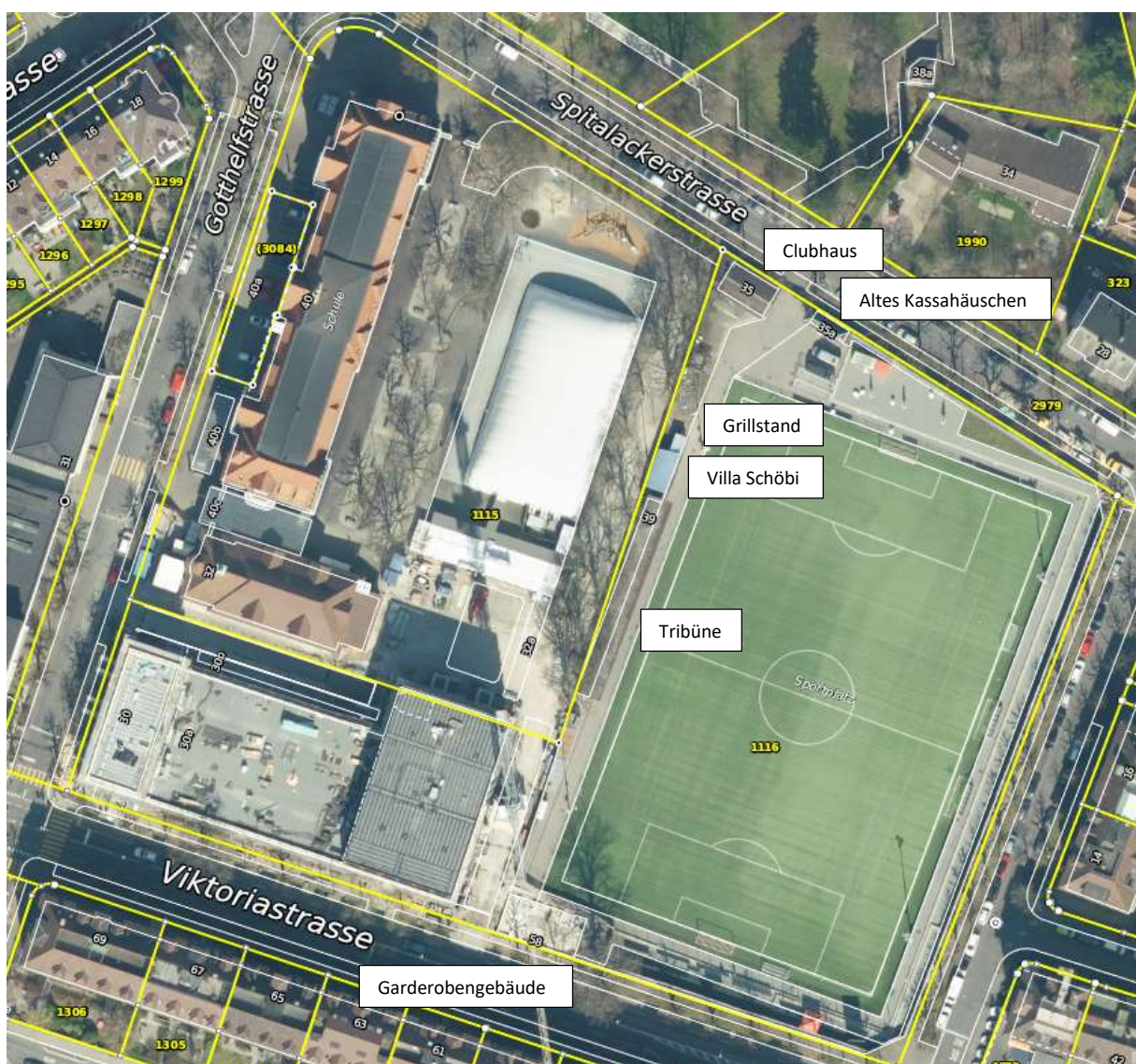
### 3. Fotos Sportplatz Spitalacker - Bestand und historisch:



## 4. Ausgangslage Perimeter Sportplatz Spitalacker

Die Liegenschaft «Sportplatz Spitalacker» gehört der Einwohnergemeinde Stadt Bern. Der FC Breitenrain besitzt das Clubhaus «Buvette Spitz» im Baurecht. Folgende Gebäude und Räume können vom FC Breitenrain genutzt werden:

- altes Kassahäusschen
- neues Kassahäusschen
- «Villa Schöbi»
- Materialraum
- Wäscheraum
- Garderobe der Ersten Mannschaft und Trainergarderobe der Ersten Mannschaft im neuen Garderobengebäude



Ausschnitt aus dem Situationsplan

## Trainings- und Spielorte:

Teams des FC Breitenrain trainieren vorwiegend auf dem Sportplatz Spitalacker. Es finden aber auch Trainings auf der Allmend, beim Manuelschulhaus, beim Bitziusschulhaus und auf der Kasernenwiese statt. Die Trainer\*innen reisen jeweils mit ihren Autos, mit dem Velo oder mit dem Cargo Velo zu den Trainings. Für letzteres besitzt der FC Breitenrain ein Jahresabonnement bei [carvelo2go](http://carvelo2go.com).

Die meisten Spiele finden auf dem Sportplatz Spitalacker statt. Pro Wochenende müssen 1-2 Spiele der D-Junioren und der FF15 (Juniorinnen, Mädchenfussball) auf das Manuelschulhaus, Bitziusschulhaus oder auf die Allmend ausgelagert werden.

## Stadionvorgaben Erste Liga:

Die Erste Mannschaft des FC Breitenrain spielt in der dritthöchsten Liga, weshalb die [Stadionvorgaben der Ersten Liga](#) eingehalten werden müssen.

## Stadt Bern:

Aktuell mündlich angekündigt vom Sportamt und Immobilien Stadt Bern ist folgende Bestellung:

- Flutlicht
- Lautsprecheranlage
- Neubau anstelle von „Villa Schöbi“ mit Lager, Ausschanktheke und WCs.

Zudem überprüft die Stadt Bern die Sanierung oder einen Neubau der Tribüne.

## Bauinventar der Stadt Bern:

Es gibt die Baugruppe «Viktoria» im Breitenrainquartier. Allerdings zeigt das Bild unten, dass der Sportplatz und die Gebäude, welche der FC Breitenrain nutzt, sich nicht im denkmalpflegerischen Inventar und in der Baugruppe befinden.



Ausschnitt aus dem Dokument Baugruppe (siehe Beilagen)

## 5. Nachhaltigkeit FC Breitenrain

Im Herbst 2022 lancierte der FC Breitenrain gemeinsam mit dem WWF Bern ein Pilotprojekt «Nachhaltigkeit beim FC Breitenrain». Mit einem nachhaltigen Grümpeltturnier wurde anlässlich der Nachhaltigkeitstage der Stadt Bern das Projekt gestartet. Eine Gruppe von Freiwilligen diskutiert seither in verschiedenen Sitzungen mögliche Visionen und Umsetzungsformen.

Im Rahmen dieses Pilotprojekts will der FC Breitenrain die Visionen für einen nachhaltigen Fussballverein sowie kurzfristige, mittelfristige und langfristige Umsetzungsziele definieren.

Der FC Breitenrain hat mit dem Amt für Umweltschutz AfU und mit der Plattform «[Das grüne Trikot](#)» (siehe Energiebericht, Beilagen) bereits Kontakt aufgenommen.

## 6. Übergeordnete Aufgabenstellung Projektarbeit gibb

Die Werte des FC Breitenrain und das grosse Potenzial zur Umsetzung von Projekten der nachhaltigen Entwicklung beim Sportplatz Spitalacker haben die gibb Bern auf den Plan gerufen im Herbstsemester 2023/2024 ihre nachbarschaftliche Unterstützung mit der Ausschreibung einer Projektarbeit im Modul Nachhaltigkeit bei den Techniker\*innen anzubieten. Die vorliegende Projektarbeit wird durch Vertretungen des FC Breitenrain und dem WWF mitbegleitet.

Jedes Team soll nach der Besichtigung vor Ort zuerst verschiedene gesamtheitliche Szenarien zur nachhaltigen Optimierung überlegen. Die «Bestvariante» jedes Teams soll unter der Berücksichtigung der Analyse der Aspekte und Kriterien der nachhaltigen Entwicklung (inkl. Mikro-/Makrolage, Zustand, Rahmenbedingungen) ausgearbeitet werden.

Folgende **Nachhaltigkeits-Kriterien** sind dem FC Breitenrain **besonders wichtig**:

### Gesellschaft:

Einbindung des Quartiers, Partizipationsmöglichkeiten, der Spitz als Begegnungsort  
(betrifft unterschiedlichste Gruppen: Mitglieder, Nachbar\*innen, Jugendliche, Kinder, Eltern, naheliegendes Altersheim, Schulhaus Spitalacker etc.)

### Wirtschaft:

Abklärungen zu Optimierung von Synergien, Nutzungsflexibilität (Buvette, Aufenthaltsräume, Grill, Ausschank, Tribüne, WC-Anlagen, Materialraum, Büro, etc.), Verdichtungsmöglichkeiten, Einsatz von Innovationen (Fördergelder)

### Umwelt:

Energie (Heizung, Stromgewinnung, Energienutzung), Verminderung der Emissionen, Mobilität (Besucher\*innen, Teamreisen, Anfahrt zu Trainings/Spielen [siehe auch Trainingsorte]), Biodiversität, Licht, Abfall/Kompost, Kreislaufwirtschaft (Textiles)

## 7. Anforderungen:

Die Anforderungen aus Sicht des FC Breitenrain sind die folgenden:

- Überprüfung und Ergänzung des Nutzungskonzepts der Gebäude unter Berücksichtigung der Nachhaltigkeitsaspekte Gesellschaft, Wirtschaft und Umwelt
- Pläne und Konzepte für die Nutzung, Technik und die Aussenraumgestaltung sind nach heutigen Standards zu erstellen
- Dem Baubeschrieb und der Grobkostenschätzung soll besondere Beachtung geschenkt werden
- Vorschläge zur Umsetzung der aufgelisteten wichtigen Nachhaltigkeits-Kriterien des FC Breitenrain (Seite 6) sind nahtlos ins Gesamtkonzept zu implementieren.

### Detaillierte Anforderungen:

- **Gesamtkonzept Nachhaltige Entwicklung** mit Überprüfung und Ergänzung der **Nutzung** der Gebäude und den **Vertiefungskonzepten** zu den gewünschten Nachhaltigkeits-Kriterien
- **Baubeschrieb und Grobkostenschätzung +/- 25%** der geplanten Arbeiten (inkl. Fördergelder)
- **Konzept Technik** (Einsatz erneuerbare Energieträger zur Beheizung und Warmwasserherstellung, Einsatz Photovoltaik- und/oder Solarthermieranlagen etc.)
- **Konzept Aussenraumgestaltung** (im Zentrum stehen die Kriterien Gemeinschaft und Biodiversität)
- Darstellung des Ist- und Soll-Zustands der Nachhaltigen Entwicklung des Areals mit der selbst erstellten **Bewertungsmatrix**

## 8. Inhalt der Projektarbeit:

Die Projektarbeit behandelt die Schwerpunktthemen **Analyse, Konzept und Vertiefung**.

- **Aufgabe 1:** Analyse mit selbst erstellter Bewertungsmatrix
- **Aufgabe 2:** Gesamtkonzept nachhaltige Entwicklung
- **Aufgabe 3:** Vertiefungskonzepte zu den gewünschten Nachhaltigkeits-Kriterien (Bereiche **Gesellschaft** / **Wirtschaft** / **Umwelt**)
- **Aufgabe 4:** Erstellung einer Dokumentation (Schlussabgabe)
- **Aufgabe 5:** Präsentation vor der Klasse

## 9. Arbeitsformen:

Es handelt sich hauptsächlich um eine Gruppenarbeit in 3er oder 4er-Teams. Die Vertiefungsarbeiten sind als Einzelarbeiten zu erledigen. Die Einzelleistungen jedes Gruppenmitglieds müssen in der Dokumentation kenntlich gemacht werden.

## 10. Inhalt und Leistung an den Schultagen:

Tag	Inhalt	Leistung
15.08.	Bearbeiten der Gruppenarbeiten zur SIA 112/1	Erstellung einer Bewertungsmatrix für die nachhaltige Entwicklung in Tabellenform
29.08.	Besichtigung vor Ort / Analyse Bestandsgebäude / Konzept	Besichtigung vor Ort / Ausfüllen der Bewertungsmatrix
12.09.	Gesamtkonzept nachhaltige Entwicklung	Skizzen und Begründung der Entscheidungsfindung des gewählten Konzepts
19.09.	Vertiefungskonzepte	Vertiefungskonzepte der Nachhaltigkeits-Kriterien aus den Bereichen <b>Gesellschaft</b> , <b>Wirtschaft</b> , <b>Umwelt</b>
17.10.	Dokumentation	Zusammenstellen eines schriftlichen Dossiers
<b>22.10.</b>	<b>Schriftliche Schlussabgabe</b>	<b>Komplettes Dossier (per Mail bis 23.59 Uhr an <u>beide</u> Dozentinnen)</b>
<b>24.10.</b>	<b>Präsentation der Projektarbeit</b>	<b>ca. 7-10 Minuten / Person vor Vertretern des FC Breitenrain und der gibb</b>



## 11. Bewertungskriterien der Projektarbeit:

Schlussabgabe - Schriftliche Dokumentation		Notenanteil 80%
Teilnoten	<ul style="list-style-type: none"> <li>Qualität der Analyse (Bewertungsmatrix)</li> <li>Darstellung des Schlusskonzepts</li> <li>Umgang mit dem Vertiefungsthema</li> </ul>	1.0 - 6.0 Notenpunkte 1.0 - 6.0 Notenpunkte 1.0 - 6.0 Notenpunkte
Bewertung	<ul style="list-style-type: none"> <li>Vollständigkeit</li> <li>Anforderungen Gesamtkonzept erfüllt</li> <li>Vertiefungskonzepte erfüllt</li> <li>Argumentation der Tabellen und Beschriebe sind stimmig</li> </ul>	

Mündliche Präsentation		Notenanteil 20%
Teilnoten	<ul style="list-style-type: none"> <li>Argumentation und Verständlichkeit der Präsentation</li> <li>Sprachlich, visuell und inhaltlich abgestimmte Präsentation</li> </ul>	1.0 - 6.0 Notenpunkte 1.0 - 6.0 Notenpunkte
Bewertung	<ul style="list-style-type: none"> <li>Alle wesentlichen Projektinhalte zusammengefasst</li> <li>Auftritt einzeln und als Gruppe</li> </ul>	

Farblegende: **Gruppennoten** / **Einzelnoten**

## 12. Modulnote Modul Nachhaltigkeit:

100% Note Projektarbeit (Aufteilung siehe gemäss Tabelle, Punkt 11)

Die Bewertung erfolgt mit einem Notenblatt pro Studierenden und wird per Mail versandt.

## 13. Abgabeform:

Pläne und Beschriebe im Format A3 (1x in Papierform und 1x elektronisch)

## 14. Unterlagen für die Projektarbeit:

Folgende Unterlagen stehen auf der Plattform zur Verfügung:

- Situationspläne MST. 1:2'000 (PDF)
- Pläne einiger Gebäude (PDF)
- Bauinventar Baugruppe Viktoria (PDF)
- Energiebericht «Das grüne Trikot» (PDF)
- Umfrageresultate WWF (PDF)

## Aufgabe 1: Analyse mit selbst erstellter Bewertungsmatrix

<p><b>Aufgabenbeschreibung:</b></p> <ul style="list-style-type: none"><li>• Studium der Norm 112/1 Nachhaltiges Bauen – Hochbau.</li><li>• Erstellung einer Bewertungsmatrix basierend auf der Norm SIA 112/1.</li><li>• Studium der abgegebenen Projektunterlagen mit Fotos, Plänen, etc.</li><li>• Besichtigung der Liegenschaft vor Ort.</li><li>• Kurze schriftliche Analyse und visuelle Darstellung der Bewertungsmatrix des Bestands (<b>IST</b>).</li></ul>
<p><b>Arbeitsform:</b></p> <p>Gruppenarbeit in 3er oder 4er-Gruppen</p>
<p><b>Arbeitsort:</b></p> <p>1. Tag &gt; vor Ort (Stöckacker Süd) 2. Tag &gt; vor Ort (Sportplatz Spitalacker)</p>
<p><b>Grundlagen:</b></p> <ul style="list-style-type: none"><li>• Norm SIA 112/1 Nachhaltiges Bauen - Hochbau</li><li>• Präsentationsfolien der Referate zur Norm SIA 112/1</li><li>• Abgegebene Projektunterlagen (Fotos, Pläne etc.)</li></ul>
<p><b>Leitfragen:</b></p> <ul style="list-style-type: none"><li>• Wie bildet man in Tabellenform alle Nachhaltigkeitsbereiche mit den zugehörigen Kriterien und den Bewertungsgraden (gut / mittelmässig / schlecht) übersichtlich ab?</li><li>• Welche Hauptthemen des Hochbaus können den Kriterien zugeordnet werden?</li><li>• Wie interpretieren Sie die Ergebnisse aus der Bewertungsmatrix?</li></ul>
<p><b>Output:</b></p> <ul style="list-style-type: none"><li>• Erstellung einer leeren Bewertungsmatrix für die Besichtigung des Gebäudes (112/1)</li><li>• Ausfüllen der Bewertungsmatrix in Tabellenform (Bestand)</li><li>• Ausfertigung visuelle Darstellung (mit einem Diagramm <b>IST</b>) basierend auf der Norm SIA 112/1</li><li>• Interpretation und Schlussfolgerung für die Erarbeitung des Sanierungskonzept</li><li>• <b>Schriftliche Schlussabgabe am So, 22.10.2023 bis 23.59 Uhr</b></li></ul>

## Aufgabe 2: Gesamtkonzept nachhaltige Entwicklung

<p><b>Aufgabenbeschrieb:</b></p> <ul style="list-style-type: none"><li>• Erstellung eines Gesamtkonzepts auf der Basis der Analyse vor Ort und der Bewertungsmatrix.</li><li>• Begründung zur Entscheidungsfindung des ausgewählten Gesamtkonzepts.</li><li>• Ausfertigen eines Nutzungs-, Technik- und Aussenraumkonzepts.</li><li>• Ausfertigen von Baubeschrieb und Grobkostenschätzung +/- 25%.</li></ul>
<p><b>Arbeitsform:</b></p> <p>Gruppenarbeit in 3er oder 4er-Gruppen</p>
<p><b>Arbeitsort:</b></p> <p>2. – 4. Tag &gt; vor Ort (Sportplatz), MS Teams und Präsenzunterricht gibb</p>
<p><b>Grundlagen:</b></p> <ul style="list-style-type: none"><li>• Norm SIA 112/1 Nachhaltiges Bauen – Hochbau</li><li>• Projektdokumentation (Fotos, Pläne etc.).</li><li>• Analyse mit selbst erstellter Bewertungsmatrix</li></ul> <p>&gt;&gt;&gt; Erledigter Aufgabenschritt 1</p>
<p><b>Leitfragen:</b></p> <ul style="list-style-type: none"><li>• Wie erstellen Sie aufgrund der Fakten der Besichtigung und der Bewertungsmatrix ein Sanierungskonzept?</li><li>• Welches sind die Argumente für die Wahl des definitiven Sanierungskonzepts?</li><li>• Wie dokumentieren Sie das ausgewählte Sanierungskonzept?</li></ul>
<p><b>Output:</b></p> <ul style="list-style-type: none"><li>• Beschriebe mit Begründungen für das gewählte Gesamtkonzept (Angaben zu den einzelnen verlangten Konzepten)</li><li>• Ausfertigung visuelle Darstellung (mit einem Diagramm <b>SOLL</b>) basierend auf der Norm SIA 112/1</li><li>• Plandarstellungen Grundrisse und des Aussenraums</li><li>• <b>Präsentation Zwischenstand am Di, 19.09.2023 um 17.30 Uhr</b></li><li>• <b>Schriftliche Schlussabgabe am So, 22.10.2023 bis 23.59 Uhr</b></li></ul>

## Aufgabe 3: Vertiefungen zu den gewünschten Nachhaltigkeits-Kriterien

<b>Aufgabenbeschrieb:</b> <ul style="list-style-type: none"><li>• Vertiefungskonzepte zu den gewünschten Nachhaltigkeits-Kriterien des FC Breitenrain sind zu erarbeiten (<b>Gesellschaft</b>, <b>Wirtschaft</b>, <b>Umwelt</b>)</li><li>• Jedes Gruppenmitglied bearbeitet seine eigenen Nachhaltigkeits-Kriterien, welche nahtlos ins Gesamtkonzept passen sollen</li></ul>
<b>Arbeitsform:</b> Einzelarbeit
<b>Arbeitsort:</b> 4. Tag > Präsenzunterricht gibb Viktoria
<b>Grundlagen:</b> <ul style="list-style-type: none"><li>• Norm SIA 112/1 Nachhaltiges Bauen – Hochbau</li><li>• Projektdokumentation (Fotos, Pläne etc.).</li><li>• Fakten aus der Besichtigung vor Ort</li><li>• Analyse mit selbst erstellter Bewertungsmatrix</li><li>• Ausgearbeitetes Gesamtkonzept</li></ul> >>> Erledigte Aufgabenschritte 1-2
<b>Leitfragen:</b> <ul style="list-style-type: none"><li>• Wie können Sie die gewünschten Themen nahtlos ins Gesamtkonzept integrieren?</li><li>• Wie haben Sie die Informationen über dieses Thema beschafft?</li><li>• Welche Schnittstellen / Konflikte ergeben sich zu anderen Themenfeldern?</li></ul>
<b>Output:</b> <ul style="list-style-type: none"><li>• Abgabe im Umfang von mind. einer A3-Seite mit ca. 50% Text und ca. 50% Skizzen / Schemas / Fotos (Teil der Schlussdokumentation)</li><li>• <b>Schriftliche Schlussabgabe am So, 22.10.2023 bis 23.59 Uhr</b></li></ul>

## Aufgabe 4: Erstellung einer Projektdokumentation

<p><b>Aufgabenbeschreibung:</b></p> <ul style="list-style-type: none"><li>• Stellen Sie die erarbeiteten Aufgabenschritte als schriftliche Projektdokumentation zusammen.</li><li>• Die einzelnen Aufgaben sollen zu einem Ganzen verknüpft werden.</li><li>• Die Projektdokumentation ist die Basis der mündlichen Präsentation.</li><li>• Die Einzelleistungen jedes Gruppenmitglieds müssen in der schriftlichen Dokumentation kenntlich gemacht werden.</li></ul>
<p><b>Arbeitsform:</b></p> <p>Gruppenarbeit in 3er oder 4er-Gruppen</p>
<p><b>Arbeitsort:</b></p> <p>5. Tag &gt; Präsenzunterricht gibb Viktoria</p>
<p><b>Grundlagen:</b></p> <ul style="list-style-type: none"><li>• Norm SIA 112/1 Nachhaltiges Bauen – Hochbau</li><li>• Projektdokumentation (Fotos, Pläne etc.).</li><li>• Fakten aus der Besichtigung vor Ort</li><li>• Analyse mit selbst erstellter Bewertungsmatrix</li><li>• Ausgearbeitetes Gesamtkonzept</li><li>• Vertiefungskonzepte zu den gewünschten Nachhaltigkeits-Kriterien</li></ul> <p>&gt;&gt;&gt; Erledigte Aufgabenschritte 1-3</p>
<p><b>Leitfragen:</b></p> <ul style="list-style-type: none"><li>• In welchem Verhältnis stehen die einzelnen Aufgabenschritte miteinander?</li><li>• Wie beeinflussen die einzelnen Aufgabenschritte das Endprodukt?</li></ul>
<p><b>Output:</b></p> <ul style="list-style-type: none"><li>• Zusammenstellen und abstimmen der einzelnen Aufgabenschritte</li><li>• Verknüpfen der einzelnen Aufgabenschritte zu einem Ganzen</li><li>• Verfassen einer kurzen Zusammenfassung zu den Erfahrungen aus der Projektarbeit zu Beginn des schriftlichen Dossiers</li><li>• <b>Schriftliche Schlussabgabe am So, 22.10.2023 bis 23.59 Uhr</b></li></ul>

## Aufgabe 5: Präsentation

<p><b>Aufgabenbeschrieb:</b></p> <ul style="list-style-type: none"><li>• Erstellen Sie eine Präsentation mit den wichtigsten Resultaten.</li><li>• Jedes Gruppenmitglied stellt, neben dem eigenen Vertiefungsthema, einen Teil der Projektarbeit mündlich vor.</li><li>• Die Präsentation pro Gruppe dauert ca. 20-30 Minuten.</li></ul>
<p><b>Arbeitsform:</b></p> <p>Gruppenarbeit in 3er oder 4er-Gruppen</p>
<p><b>Arbeitsort:</b></p> <p>6. Tag &gt; Präsenzunterricht gibb Viktoria</p>
<p><b>Grundlagen:</b></p> <ul style="list-style-type: none"><li>• Norm SIA 112/1 Nachhaltiges Bauen – Hochbau</li><li>• Projektdokumentation (Fotos, Pläne etc.).</li><li>• Fakten aus der Besichtigung vor Ort</li><li>• Analyse mit selbst erstellter Bewertungsmatrix (<b>IST</b> und <b>SOLL</b>)</li><li>• Ausgearbeitetes Gesamtkonzept</li><li>• Vertiefungskonzepte zu den gewünschten Nachhaltigkeits-Kriterien</li><li>• Schlusddokumentation</li></ul> <p>&gt;&gt;&gt; Erledigte Aufgabenschritte 1-4</p>
<p><b>Leitfragen:</b></p> <ul style="list-style-type: none"><li>• Welche Darstellungsform ist geeignet für die Präsentation?</li><li>• Wie überzeugen Sie die <b>beiden Expertinnen</b> (Severine Oppediguer und Elsi Hischier) und die <b>Vertretungen vom FC Breitenrain, dem WWF und der gibb</b> von Ihren Ergebnissen?</li><li>• Wie treten Sie als Einzelperson und als Gruppe auf?</li><li>• Was konnten Sie aus der vernetzten Vorgehensweise lernen?</li></ul>
<p><b>Output:</b></p> <ul style="list-style-type: none"><li>• Pläne und Beschriebe A3 &gt; Dokumentation elektronisch als PDF (wird für alle zugänglich auf der Plattform abgelegt)</li></ul>